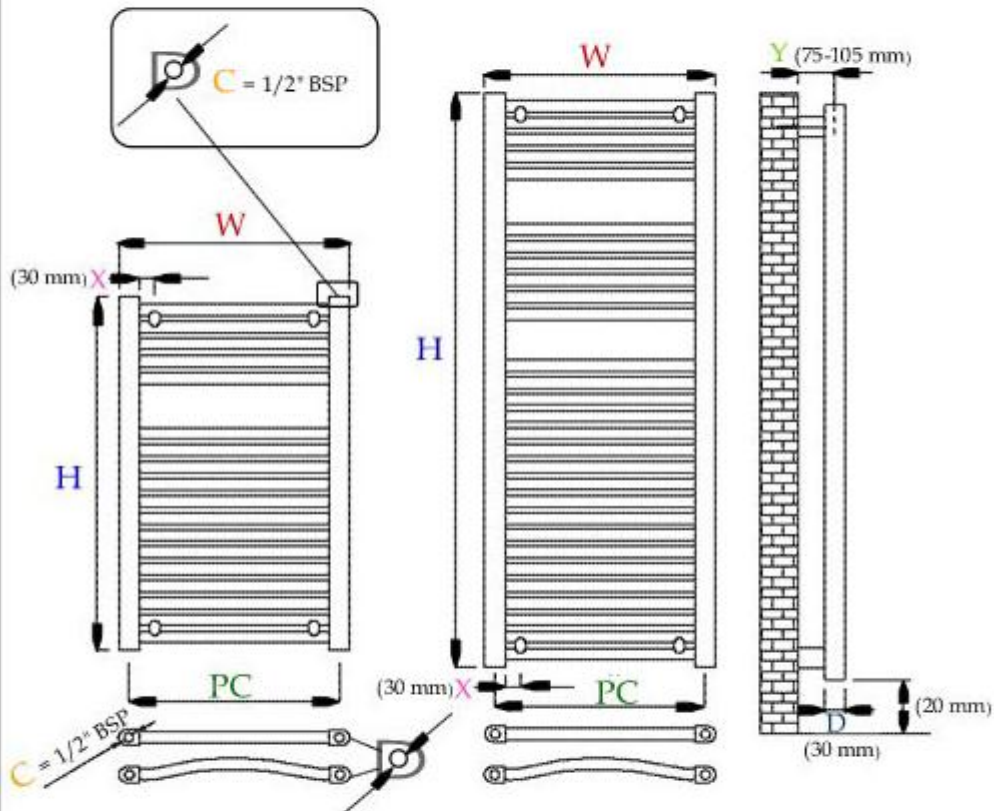


## Teknisk Info



- W** = Håndklæderadiatorens Bredde
- H** = Håndklæderadiatorens Højde
- D** = Håndklæderadiatorens Dybde (30mm)
- PC** = Håndklæderadiatorens rør centerafstand.
- C** = Tilslutningsrør (1/2")
- X** = Anbefalet afstand imellem den vertikale stang og støttebeslaget (30mm)
- Y** = Afstanden imellem væggen og centret af luftventilen (udluftningsventilen)

# BRUGERMANUAL

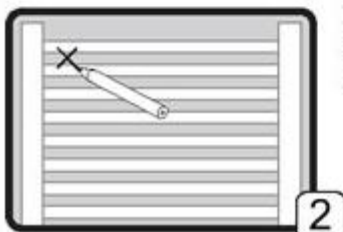
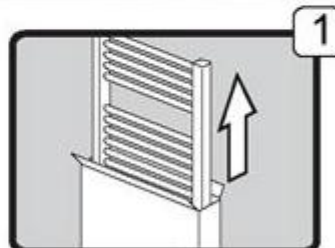
## Vedligeholdelse

- ⦿ For at rengøre produktet gør brug af en blød og fugtig klud. Brug ikke stærke kemikalier, opløsningsmidler, afblegningsmidler eller stærke rensedmidler.
- ⦿ Når der dannet luft i radiatoren, kan det forudsige virkningsløs varme. Følg instruktionerne nedenunder for at finde ud af hvordan man slipper luften ud af radiatoren.
  - ⦿ Drej plastikproppen på toppen af radiatoren mod den vej luften skal udledes.
  - ⦿ Lidt vand vil dryppe ud af toppen når de skruer plastikproppen af. Placer derfor en klud ved hullet.
  - ⦿ Skru luftventilen af med en skruetrækker eller en radiator nøgle indtil luften udløses. Når luften udløses vil der med det samme dryppe vand ud. Skru herefter luftventilen på plads igen.
- ⦿ Når de fjerner vand indholdet fra radiatoren kan det forudsage fortæring. Udlad ikke vand fra radiatoren under reparationer eller når produktet ikke bliver brugt. (Sommersæsoner osv.) For at holde vandet i radiatoren luk for begge ventiler.
- ⦿ Brug ikke produktet udenfor og der hvor temperaturen er under 0°C. Hvis vandet i radiatoren fryser til kan det forudsage problemer.
- ⦿ Under alle omstændigheder er produktet testet for tryk ved 13 bar, maksimum anbefalet tryk er 10 bar eller 120 °C. Brug ikke produktet over disse grænser.

## Montering & Installations Guide

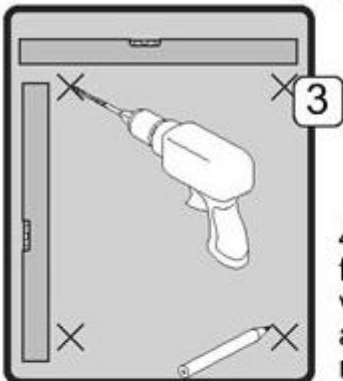
Følg instruktionerne 1 til 11

1. Tag forsigtigt radiatoren ud af papkassen og plastikken.



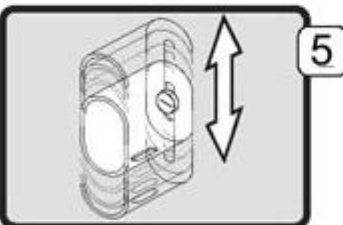
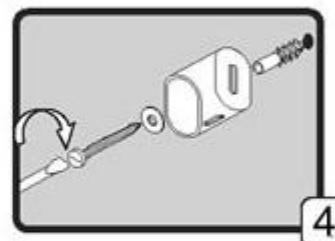
2. Marker præcis punktet på væggen hvor støttebeslaget skal sidde ved hjælp af målene som er vist på det tekniske data ark.

*Tip! Fra de nederste støttebeslag og til bunden af radiatoren skal der være Ca. 20 cm.*



3. Brug det først markerede punkt på væggen som udgangspunktet for mål af de andre huller. Bør huller i væggen og isæt pløkkene.

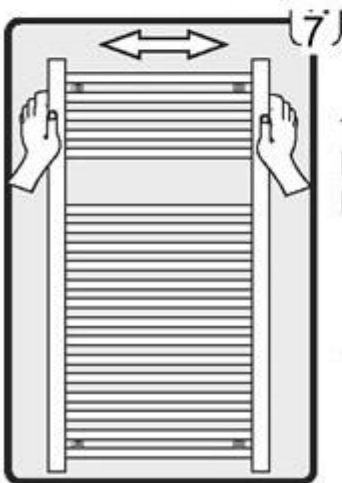
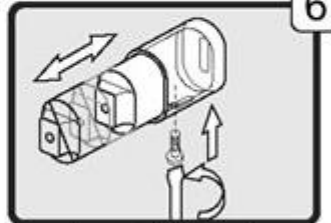
4. Skru støttebeslaget fast til pløkkene i væggen. Vær sikker på at støttebeslaget er monteret vertikalt.



5. Støttebeslaget kan finjusteres og trækkes op og ned. Små justeringsproblemer vil herefter blive fjernet og det vil blive nemmere at hænge radiatoren op.

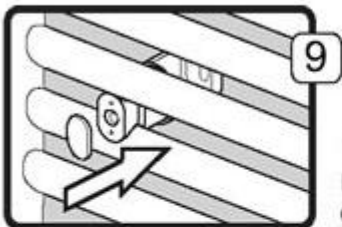
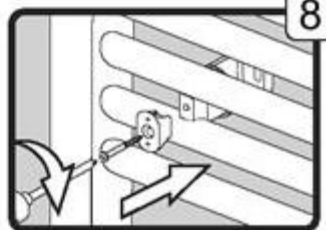
## Montering & Installations Guide

6. Indsæt det løse beslag ind i støttebeslaget på væggen. Skru delene sammen som vist. Justeringsbeslaget hjælper dem med at ændre afstanden. (75 til 105 mm).



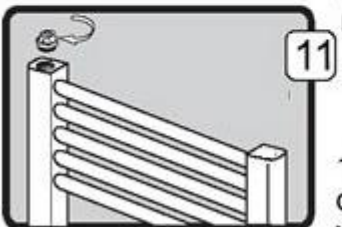
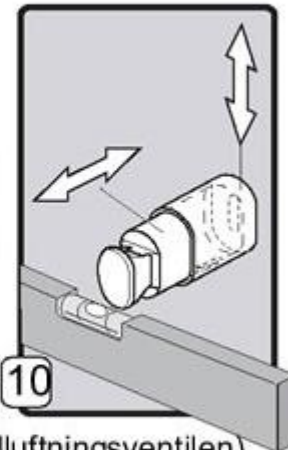
7. Anvend alle instruktionerne for støttebeslagene. Placer radiatoren således at der bliver lige afstand på begge sider af støttebeslagene.

8. Skru fastgørelsesbeslaget på støttebeslaget.



9. Påsæt beskyttelseshætten.

10. Hvis der er minimale monteringsproblemer vil disse blive løst ved hjælp af støttebeslagene som er fleksible i begge retninger.



11. Monter luftventilen (Udluftningsventilen) og forbind radiatoren til Deres rørsystem ved hjælp af ventilerne.